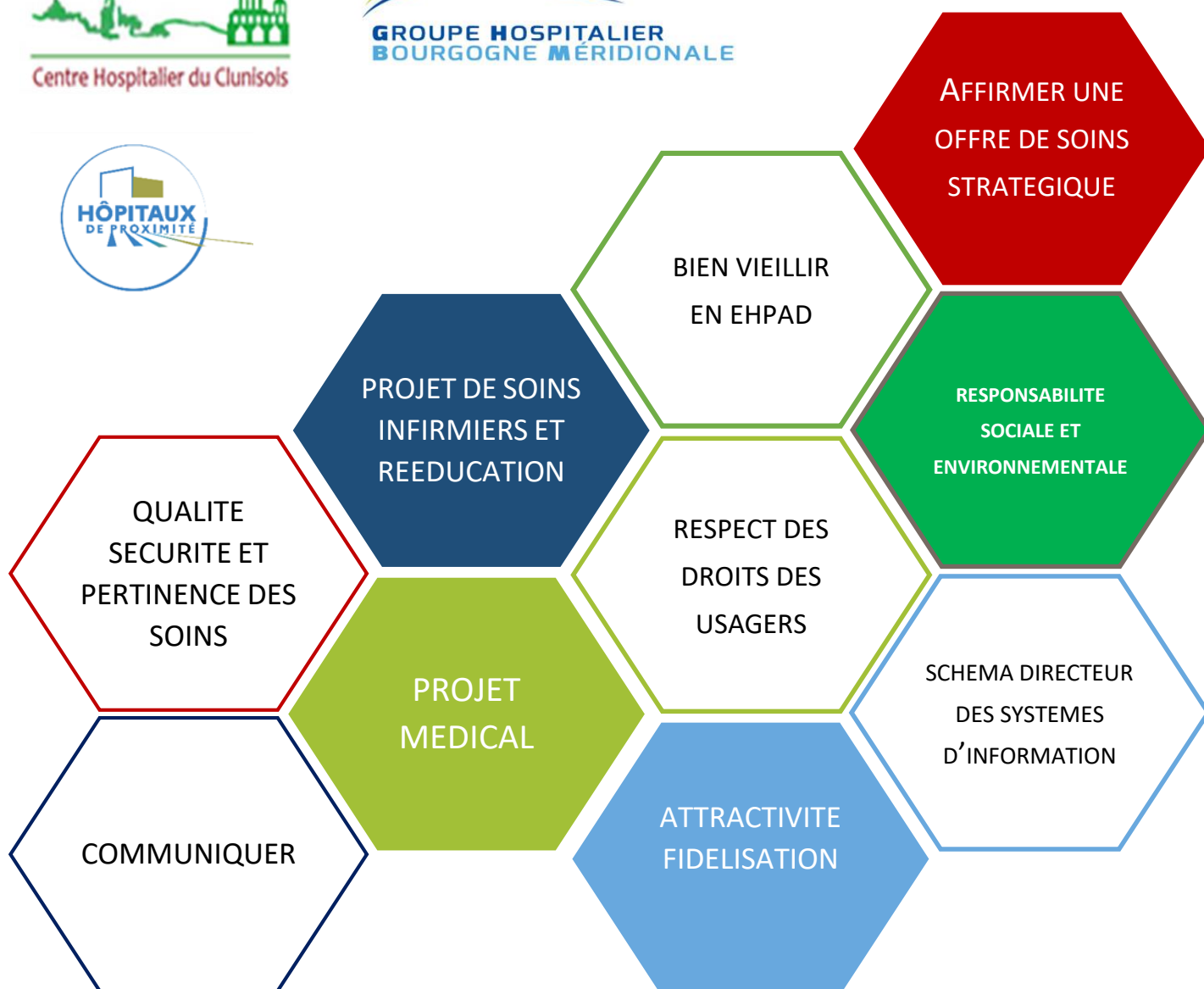


PROJET D'ÉTABLISSEMENT 2024-2028

“ Des orientations stratégiques
communes et partagées ”



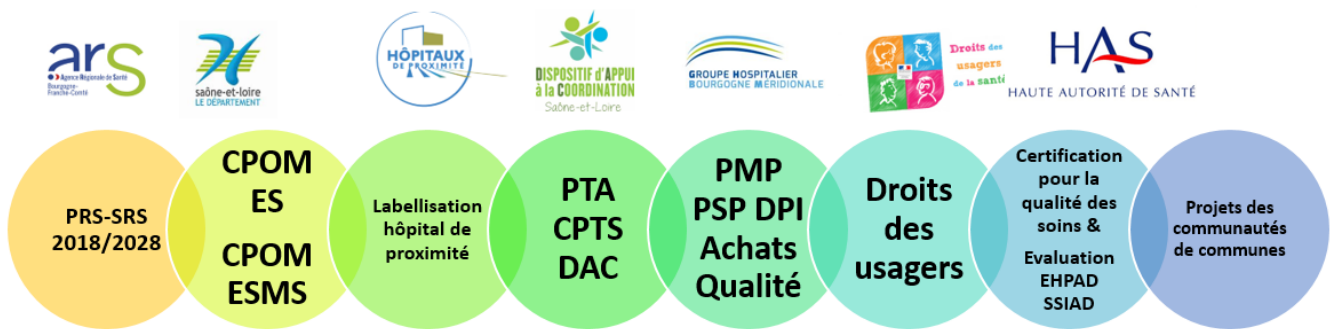
UN PROJET Dans son environnement

//

Définition d'une politique générale pour

les **5** prochaines années

//



Coordination

Organisation et fonctionnement

Qualité des prestations



Coopération

Evaluation des activités

UNIGHT Bourgogne méridionale

4 000+

Agents

2783

Lits et places

400M€

Budget consolidé

300 000

Habitants sur le territoire

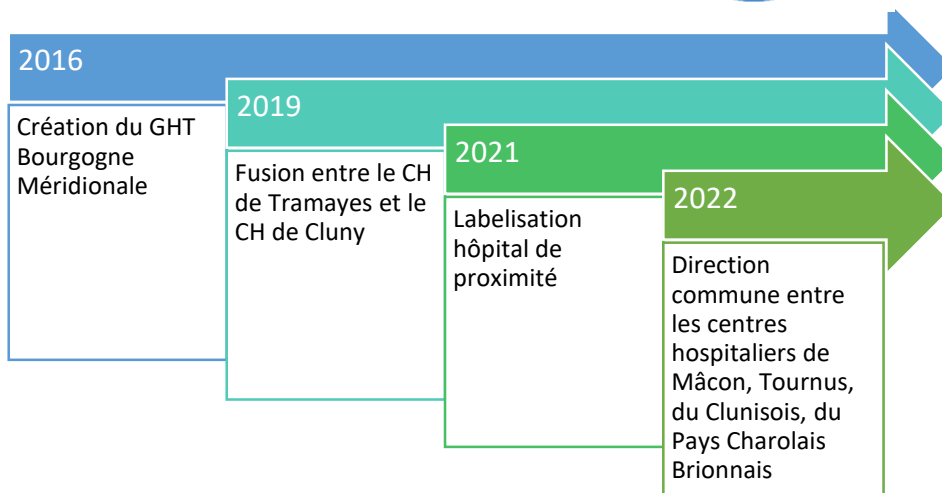
//

Les améliorations impliquent constamment

la coopération de nombreux esprits

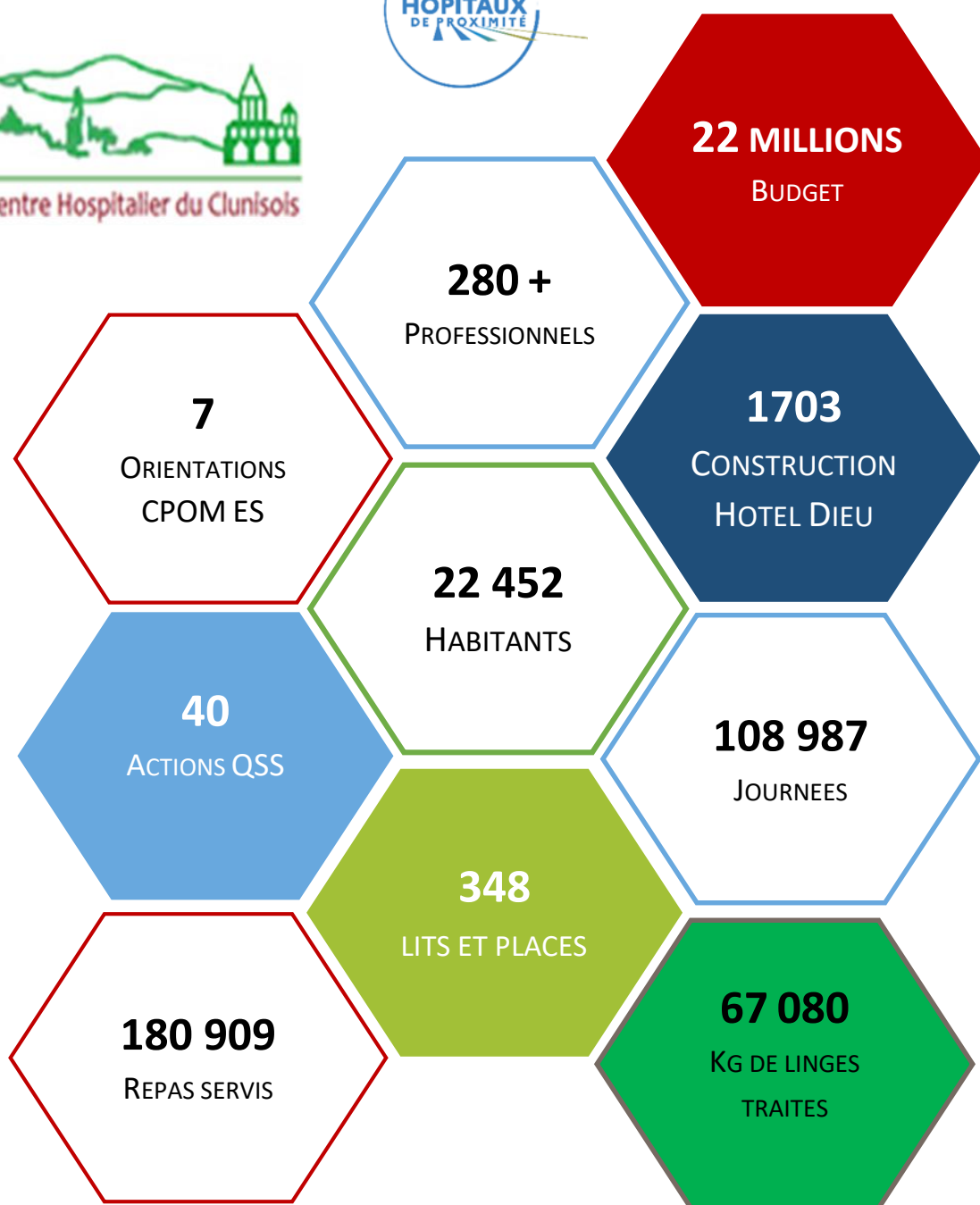
//

➔ Bilan des coopérations hospitalières



NOS CHIFFRES

Clefs



AFFIRMER

Une offre de soins stratégique

//

Une place et une offre de soins ancrées au sein d'un territoire //

➔ Renforcer la place de l'établissement en tant qu'hôpital de proximité

Poursuivre le développement et le recours à la télésanté
Mettre en place les consultations de spécialités adaptées
Favoriser un accès aux plateaux techniques en coopération avec le centre hospitalier de Mâcon

➔ Accompagner le virage domiciliaire du SSIAD en SAD

Apporter une réponse coordonnée pour l'aide et les soins à domicile
Sécuriser les sorties d'hospitalisation
Limiter l'isolement des professionnels du domicile
Aider et accompagner dans les gestes de la vie quotidienne
Répondre aux besoins de soins
Aider à l'insertion sociale
Proposer des actions de prévention de la perte d'autonomie, de préservation, de restauration et de soutien à l'autonomie



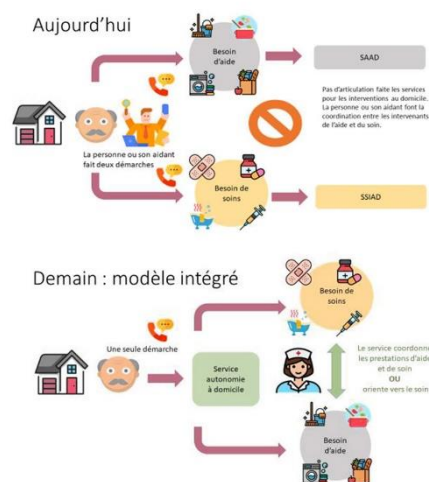
➔ Porter la réforme des SSR en SMR

Maîtriser et accompagner la réforme du financement
Répondre aux nouvelles conditions d'implantation, technique et de fonctionnement des SMR
Valoriser la mention de SMR « polyvalent » dans la prise en charge des usagers
Développer des outils de pilotage médico-économique
Développer les prises en charge en hospitalisation partielle

➔ Maintenir l'activité du service de médecine et les Lits Identifiés Soins Palliatifs

➔ Adapter l'offre de soins des EHPAD

Pérenniser l'hébergement temporaire sur les sites de Cluny et Tramayes
Développer l'hébergement en sortie d'hospitalisation
Créer un PASA
Etudier la faisabilité de la mise en place de tiers-lieux
Recruter un médecin coordonnateur et/ou étudier la solution de télé coordination médicale



PROJET Médical

”

Les **5** axes du projet médical partagé du GHT

”

Le GHT de la Bourgogne Méridionale a vocation à conduire les établissements publics de santé du territoire à se **coordonner** autour d'une stratégie de prise en charge **partagée et graduée** du patient, à travers l'élaboration d'un projet médical partagé.



Filières de soins territorialisées



Graduation de l'offre de soins



Garantir une égalité d'accès à des soins sécurisés et de qualité

Les **5** axes du projet médical partagé

1. Filières urgences, soins non programmés, permanence des soins
2. Filière cancérologie
3. Filière gériatrie
4. Filière des spécialités médicales et spécialités chirurgicales
5. Activités médicotéchniques et logistiques médicales

PROJET Médical

”

Les **4** axes du projet médical d'établissement

”

➔ Réorganiser l'offre de soins

- Diversifier l'offre de soins (ambulatoire, consultations externes)
- Développer une prise en charge des aidants en partenariat avec la plateforme de répit
- Renouveler l'agrément d'accueil de stagiaires pour les études médicales

➔ Conforter la place de l'établissement et accroître les coopérations avec l'ensemble des acteurs des secteurs sanitaire, médico-social et libéral

- Conforter sa place en tant qu'hôpital de proximité
- Maintenir et soutenir les coopérations médicales entre l'hôpital et la ville
- Accompagner la création d'une CPTS sur le territoire
- Développer un dossier médical commun sur le territoire du GHT afin de fluidifier les parcours de soins des patients
- Développer la télémédecine
- Développer des consultations avancées
- Travailler en réseau avec les équipes mobiles du territoire

➔ Renforcer la qualité des soins

- Répondre aux exigences de la certification
- Suivre les indicateurs nationaux et locaux dans le cadre de la mise en œuvre de nos politiques
- Améliorer l'efficacité des soins
- Mettre en place des revues de pertinence des soins
- Améliorer l'information du patient tout au long de son parcours
- Développer l'éducation à la santé
- Sécuriser la prise en charge médicamenteuse
- Poursuivre la lutte contre les infections associées aux soins
- Amplifier notre engagement dans la lutte contre la douleur
- Lutter contre la dénutrition
- Réaliser un livret d'accueil médical pour les nouveaux prescripteurs
- Former aux gestes d'urgence
- Assurer une veille réglementaire sur les recommandations aux bonnes pratiques

➔ S'engager dans le développement durable

- Porter un projet de développement durable et de responsabilité sociale et environnementale

PROJET DE SOINS

Infirmiers et de rééducation

Les **6** axes du projet de soins partagé du GHT

➔ **Coordination des entrées et sorties**

➔ **Bienveillance**

➔ **Développement et partage de compétences**

➔ **Qualité et sécurité des soins**

➔ **Recherche paramédicale**

➔ **Accompagnement des cadres de santé GHT de la Bourgogne Méridionale**

Des valeurs professionnelles partagées à l'intention des usagers et des professionnels au niveau du GHT

Bienveillance
Respect Dignité
Intégrité Empathie
Sécurité Solidarité

Les **3** axes du projet de soins infirmiers et de rééducation de l'établissement

Assurer à chaque patient/résident, des soins de qualité dans le respect de ses droits

Promouvoir la bienveillance

Développer la connaissance des professionnels sur les éléments en lien avec la réglementation portant sur les droits des usagers et personnes accueillies

Savoir recueillir les besoins des personnes et les informer sur leurs droits et autres informations utiles à leur prise en charge

Réaliser le projet d'accompagnement personnalisé de chaque résident

Améliorer les transmissions nécessaires à la continuité des soins

Promouvoir la qualité et la sécurité des soins auprès des professionnels paramédicaux

Promouvoir la culture qualité au sein des différentes unités de soins

Développer l'évaluation des pratiques professionnelles

Améliorer la participation des professionnels aux commissions institutionnelles

Favoriser l'exercice du rôle de référent des professionnels.

Améliorer l'appropriation de la gestion documentaire

Faciliter (pour la sécuriser) la prise en charge des personnes par le personnel intérimaire

Participer à la formation des étudiants et élèves

Développer les compétences des professionnels

Définir les compétences attendues des professionnels

Elaborer le plan de formation dans l'objectif d'y parvenir

Construire les parcours d'intégration et d'acquisition des connaissances selon niveau de l'agent

Accompagner les agents sur la promotion professionnelle

Suivre les évolutions dans le domaine de la santé pour adapter les compétences professionnelles.

RESPECT

Des droits des usagers

“

Une politique, un projet des usagers et **4** axes de travail

”

➔ Améliorer les circuits d'information et l'accueil des usagers, des résidents et de leur famille

- Communiquer sur l'offre de soins
- Faciliter les démarches des usagers
- Mettre à jour le livret d'accueil
- Réviser la procédure de préadmission et admission du patient et du résident
- Améliorer le recueil des directives anticipées

➔ Renforcer la participation de l'utilisateur à l'amélioration de la qualité et sécurité des soins

- Formaliser un projet des usagers
- Participer aux traceurs ciblés
- Placer le patient comme acteur de sa santé et partenaire de l'hôpital
- Réaliser une enquête flash par les représentants des usagers (RU)
- Impliquer les RU à la visite de certification pour la sécurité des soins
- Impliquer les membres du CVS à la visite d'évaluation pour la qualité des ESMS
- Impliquer les RU au sein des instances de l'établissement



➔ Promouvoir la bientraitance et lutter contre la maltraitance

- Poursuivre la formation des professionnels
- Réaliser un état des lieux des bonnes pratiques de contention



➔ Veiller au respect des droits du patient et des personnes accompagnées

- En lien avec la CDU et le CVS, élaborer le projet des usagers (patients et résidents)
- Améliorer la mise en œuvre du projet d'accompagnement personnalisé (PAP) ainsi que sa réévaluation
- Evaluer la satisfaction des résidents
- Améliorer le recueil de la personne de confiance et des directives anticipées
- Actualiser les livrets d'accueil
- Pérenniser le fonctionnement du CVS commun
- Personnaliser la prise en soin de chacun des usagers
- Intégrer et susciter l'adhésion de l'utilisateur et de l'entourage dans la réalisation des PAP, dans les modalités d'accompagnement des soins et dans la vie quotidienne
- Assurer le respect des droits et libertés de chacun dans l'accompagnement au quotidien

29% de taux de retour des enquêtes de satisfaction en 2022

BIEN VEILLIR EN EHPAD

➔ Soutenir l'offre d'accompagnement et de soins

- Développer une expertise dans l'accompagnement des troubles cognitifs
- Elaborer un projet de service commun aux deux UVP de l'établissement
- Poursuivre la collaboration avec l'équipe mobile de gériatrie
- Créer une commission d'admissions partagée sur les deux sites
- Renforcer la collaboration avec les professionnels experts de la gériatrie

➔ Garantir des soins de qualité

- Renforcer les évaluations des pratiques professionnelles
- Rédiger la procédure sur la mise en œuvre des contentions
- Respecter le droit à l'image
- Soutenir la liberté d'aller et venir
- Auditer le respect de la dignité et de l'intégrité
- Favoriser le questionnement éthique
- Prendre en charge de la douleur chronique et aiguë : développement des thérapies alternatives et acculturation à la prise en charge de la douleur psychique et prévention du risque suicidaire.

➔ Dynamiser l'animation et la vie sociale

- Réaménager les espaces de restauration pour les rendre plus conviviaux
- Proposer un véritable lieu d'habitation agréable sur le long terme

Consolider et développer les **animations à visée thérapeutique**



Mettre en place des soins de confort et de bien-être

Développer les **liens intergénérationnels** et la **médiation animale** comme moyens de réminiscence

Développer une **réflexion sur la vie sociale et une offre commune** d'animation, notamment les weekend

RESPONSABILITE

Sociale et environnementale

“ Le centre hospitalier du Clunisois agit sur les impacts environnementaux de son activité autours de **3** piliers ;

la société, l'économie et l'environnement

Insérer des **clauses** sociales et environnementales dans nos **marchés**

Diminuer l'impact des **transports** et prestations logistique sur l'environnement

Réaliser des repas en privilégiant **le local, le bio et les circuits courts** tout en réduisant le **gaspillage** alimentaire

Intégrer le développement durable **dans tous les domaines d'activités**, dans nos réflexions, nos investissements et projets institutionnel



Améliorer la **performance énergétique** de nos bâtiments et diagnostiquer nos équipements énergivores

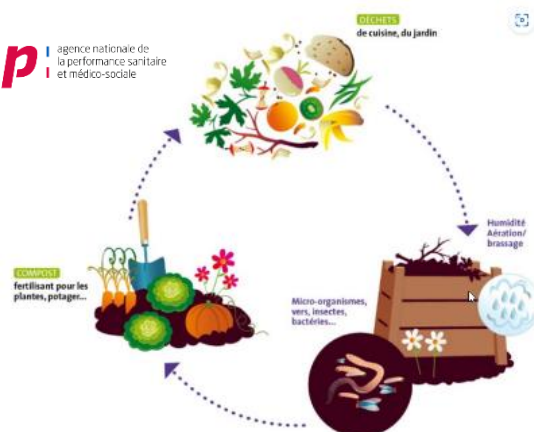
Diminuer les **consommations d'énergie**

Maîtriser nos **circuits papier** et développer la **dématérialisation**



Poursuivre le développement de l'utilisation des **visio-conférences** et développer la **mobilité douce**

Plan mobilité



Réduire les déchets en travaillant sur le circuit global avec le **COFIL** développement durable

Valoriser les **déchets** spécifiques via des filières dédiées

Gestion des **bio déchets**

ATTRACTIVITE

Fidélisation des professionnels

➔ Définir une politique de Qualité de Vie et des conditions de Travail (QVCT)

Améliorer l'environnement et les conditions de travail des professionnels de santé
Accompagner les changements et améliorer la détection des risques psychosociaux
Gérer les difficultés interprofessionnelles et les conflits
Sensibiliser aux risques psycho-sociaux

➔ Porter par des projets

Créer une cellule *QVCT*
Aménager des espaces de repos et de détente
Organiser la semaine qualité de vie au travail
Développer le télétravail
Elaborer un plan *égalité homme-femme*



➔ Améliorer les processus de recrutement

Multiplier les canaux de diffusion des annonces de recrutement
Améliorer les outils et méthodes de recrutement
Mobiliser des dispositifs d'insertion, d'apprentissage ou incitatif au recrutement
Proposer aux futurs professionnels IDE et AS des contrats de pré-recrutement

➔ Améliorer l'accueil et l'intégration des étudiants et des nouveaux arrivants

Formaliser les outils visant à faciliter l'intégration des stagiaires en impliquant les équipes
Evaluer la satisfaction des étudiants et nouveaux arrivants

➔ Favoriser l'accès à la formation et augmenter le recours à la promotion professionnelle

➔ Favoriser la mobilité professionnelle

➔ Accompagner l'encadrement dans leurs pratiques managériales

Définir le périmètre de missions et de responsabilités des encadrants
Développer une politique de communication et favoriser les échanges entre encadrants
Améliorer la qualité de vie au travail des encadrants
Renforcer les pratiques managériales en matière d'accueil, d'intégration et de fidélisation des professionnels
Mettre en place des ateliers d'analyse de la pratique professionnelle

QUALITE

Sécurité et pertinence des soins

// **6** enjeux

partagés au niveau du GHT et par les professionnels de l'établissement

//

➔ **S'adapter aux évolutions du système de santé**

Préparer la démarche de certification dans une dynamique GHT
Anticiper l'évaluation du secteur médico-social en s'appropriant le nouveau référentiel et les nouvelles méthodes de la HAS dans une dynamique GHT
Veiller à l'application des vigilances réglementaires
Organiser la gestion des tensions hospitalières et des situations sanitaires exceptionnelles

Actu'Qualité

Numéro 12 • Octobre 2023

➔ **Promouvoir une démarche porteuse de sens pour l'établissement et les professionnels**

Garantir la sécurisation de l'établissement et assurer la sécurité des professionnels
Pérenniser le recueil de la satisfaction des professionnels

➔ **Permettre à la personne d'être actrice de son parcours**

Pérenniser le recueil de la satisfaction des usagers et développer le recueil de l'expérience patient
Promouvoir l'implication des représentants des usagers et des familles dans les projets institutionnels
Améliorer la qualité de l'information institutionnelle aux usagers
Poursuivre la mise en œuvre et le suivi de l'efficacité des dispositifs de gestion des plaintes, des réclamations et d'accès au dossier médical



Café FAQSS

➔ **Travailler en équipe**

Promouvoir la culture du signalement des événements indésirables et en organiser l'analyse et la gestion selon un modèle participatif

➔ **Renforcer la dynamique qualité et sécurité des soins au sein de tous les services de l'établissement**

Garantir une base documentaire homogène, référencée, actualisée, à disposition de l'ensemble du personnel et consultable à tout moment
Promouvoir le développement d'une culture qualité - sécurité

➔ **Promouvoir la culture de l'évaluation, de la pertinence et du résultat**

Dynamiser l'évaluation des pratiques professionnelles dont les revues de pertinence en s'appropriant les nouvelles méthodes de la HAS
Optimiser le suivi d'indicateurs dont les IQSS en les centralisant dans un tableau de bord unique tout en assurant une interface avec le PAQSS

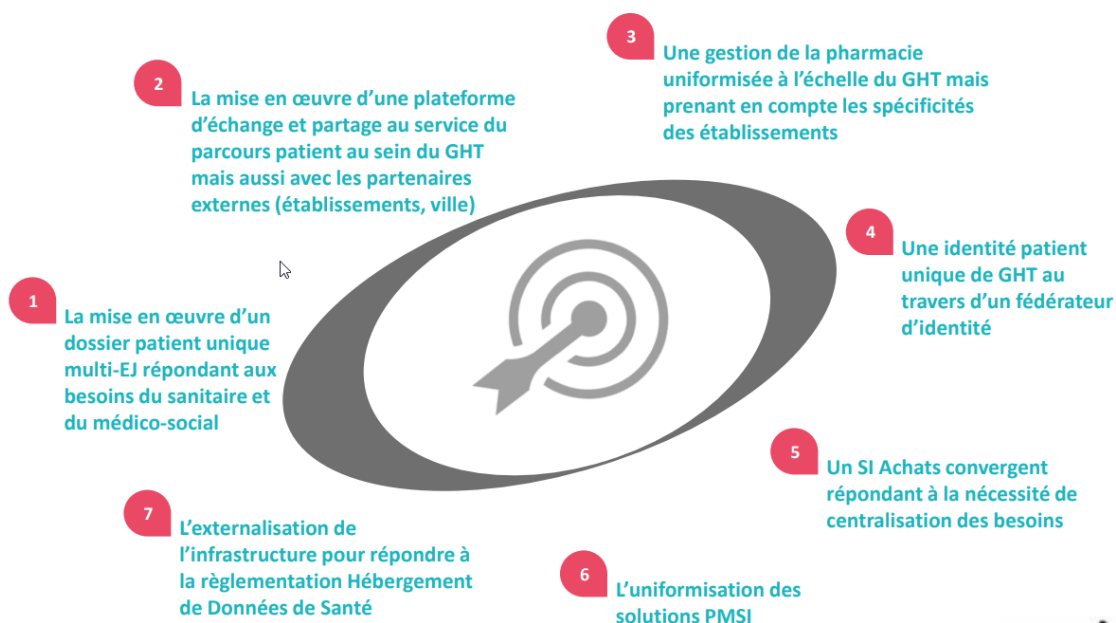
SCHEMA

Directeur des systèmes d'information

//

7 enjeux de convergence

des systèmes d'information à l'échelle de GHT //



➔ Des projets complémentaires à l'échelle du GHT

Mise en œuvre d'une gestion territoriale de la qualité
Mise en œuvre d'un annuaire SI unique
Sécurisation du réseau



➔ Des enjeux de modernisation et de sécurisation à l'échelle locale

Mise en œuvre de la politique de sécurité
Renouvellement des infrastructures et des systèmes d'informations
Mise en œuvre de solutions de sécurité

COMMUNIQUER

//

Communiquer sur ce que l'on fait et sur ce que l'on veut faire

//

➔ Nos ambitions

- Faire connaître le centre hospitalier du Clunisois, ses missions et sa politique institutionnelle
- Améliorer la communication entre les professionnels et avec les usagers
- Améliorer l'attractivité du centre hospitalier du Clunisois
- Formaliser et structurer la communication
- Créer des logos identitaires
- Optimiser notre outil intranet et notre site internet
- Améliorer l'affichage au sein de l'établissement



➔ Les publics ciblés

- Les usagers : patients / résidents / consultants / accompagnants / familles et proches
- Les professionnels du centre hospitalier et du GHT de la Bourgogne Méridionale
- La communauté médicale, soignante et sociale installée sur le territoire
- Les partenaires extérieurs, associatifs et fournisseurs
- Les étudiants et les futurs professionnels

Réviser et diffuser la communication liée au recrutement

Soutenir les actions en faveur de la promotion de la santé

Instaurer une dynamique de communication interprofessionnelle positive

Développer la communication numérique



S'inscrire dans la dynamique de communication territoriale intra GHT